

Les Tenuirostres

par

P. RAYNAUD

JE me fais un réel plaisir d'adresser ce petit travail au Comité de rédaction du «Butletí de la Institució Catalana d'Història Naturab» pour être publié s'il veut bien le juger utile. Je dédie le présent mémoire au Musée de Barcelone en remerciement de l'accueil si cordial que j'ai trouvé en novembre 1933, auprès du personnel et plus particulièrement de MM. de Aguilar et F. Español. Que M. Mas de Xaxars trouve également ici l'expression de mes plus vifs remerciements pour le lot de larves qu'il m'a gracieusement remis.

Je souhaiterais que ces lignes puissent stimuler quelque jeune entomologiste afin qu'il se mette en devoir d'entreprendre des études semblables au lieu d'aligner des insectes comme des momies sans histoire. Dans ce domaine en effet, presque tout est à faire. Mon maître éminent, M. de Lapouge a montré la voie, c'est aux jeunes d'y rentrer résolument et de défricher ce coin broussailleux par des élevages «ab ovo». Ce n'est pas plus malaisé qu'autre chose, un peu de patience suffit.

M. de Lapouge a donné l'armature générale du synopsis morphologique des larves de carabinae dans le «Genera Insectorum» (édition P. Wytzman, 1929-1933).

Le groupe des Tenuirostres est le quatrième de la grande division des *Rostrilabres*. Il est caractérisé par le mésolabre en rostre mince, effilé, tout au plus lancéolé. Ce groupe comprend :

Procustes Bon. — Subg. : *chaetogaster* Lap. ; *chaetomelas* Thom. ; *procustocarabus* Gehin. ; *procustes* Bon. ; *chaetoprotus* Reitt.

Macrotharax Desm. — Subg. : *dichocarabus* Reitt ; *macrothorax* Desm.

La larve du *procustes coriaceus* est connue depuis fort longtemps. Elle a été décrite et bien dessinée par Schiödte, dans son ouvrage : «De metamorphosi Eleutheratorum observationes, 1867», d'après dix exemplaires du musée de Copenhague. M. Simon Bengtsson a repris cette description dans «Die Larven der Nordischen von Carabus Linné, 1927». M. de Lapouge l'a donnée également dans le bulletin de la Sté. Scientifique de l'Ouest, 1^{er} trimestre 1906, page 13, d'après des élevages personnels. La description que j'en donne ici tient compte de ces éléments et de ce que j'ai pu constater sur les nombreux exemplaires d'élevage. Je n'ai constaté que des différences individuelles insignifiantes. En de-

hors du *procustes coriaceus* les larves des autres sous-genres sont peu connues ou inconnues.

La larve du *dichocarabus rugosus* a été décrite par M. de Lapouge dans la même bulletin que celle du *procustes*, mais page 16 d'après des larves transmises de Tanger (1901) par M. Buchet et trois spécimens du muséum de Paris. La larve qui m'a servi de comparaison provient de la forêt de Marmora (Maroc, 11-3-32). Elle m'a été donnée par M. J. Surcouf.

La larve du *macrothorax morbillosus* a été également décrite par M. de Lapouge, dans le même bulletin à la suite de la précédente d'après des sujets envoyés d'Alger par M. J. Surcouf et par M. Lesne. Cet auteur examina également les exemplaires du musée de Kabylie et de celui de Copenhague, plus un exemplaire de la coll. Mayet au 3ème stade provenant de Majorque, et un exemplaire du 1^{er} âge de Minorque. La description que je reprends d'après les matériaux dont je dispose : une larve au 3ème stade de Menorca (capturée par M. F. Español) et un exemplaire au 2ème stade de Mallorca (recueillie par M. Mas de Xaxars), concorde avec la description originale à quelques différences près. Ces différences ne sont que le résultat de variations individuelles qui pourront sans doute plus tard servir à la séparation des races.

PROCUSTES CORIACEUS LINNE

Larve au 3ème stade, entièrement noire.

Dimensions : 30-33 mm.—7-9 mm. soit environ quatre fois plus longue que large.

Labre à cotés parallèles à l'axe de la tête.

Mesolabre plus large que long, à base égale à peu près de deux fois le diamètre du 1^{er} article des antennes. Rostre renflé nullement canaliculé, pointe émoussée, non biacuminée.

Exolabres vastes à peine obliques, séparés du mesolabre par un sinus étroit arrondi. Angle frontal en lobe rectangulaire saillant en avant. Bord externe vaguement sinué en demi accolade, faiblement rebordé.

Sinus latéral rectangulaire, profond. Sinus frontal peu profond, arrondi. Arrière front transverse.

Disque ovalaire transverse.

Antennes et palpes longs, relativement grêles. Palpaires des labiaux bilobés, orifices sur des plans différents en « talon de bottine ».

Tubercule sus oculaire réduit mais saillant.

Mandibules fortes régulièrement arquées.

Tegmina larges, très recouvrants. Lobes grands tous sub-rectangulaires à la partie antérieure. Telson large, non échancré. Lobe du telson en pointe de croissant, normal. Epines des bords postérieurs des lobes effacées.

Cerci subgêaux à la longueur du protelson, robustes, pointe émoussée, peu divergents. Une seule épine supérieure, développée, mais de petit diamètre.

Sculpture faible, plis et sillons effacés, se qui donne à la larve un aspect brillant. Le protelson et le telson sont garnis d'une granulation de plus en plus dense vers l'arrière.

DICHOCARABUS RUGOSUS FABR.

Larve au 3^{ème} stade, entièrement noire.

Dimensions : 28-30 mm.—6-8 mm., soit une longueur d'environ quatre fois la largeur.

Spécimen femelle à caractères un peu différents du mâle.

Labre à cotés subparallèles à l'axe de la tête, plutôt un peu divergents en avant.

Mesolabre étroit, à base égale au diamètre du 1.^{er} article des antennes, renflé. Rostre à peine lancéolé, nullement canaliculé, ni biacuminé, sommet arrondi.

Exolabres vastes séparés du mésolabre par un sinus étroit, profond, ogival. Bord antérieur de l'exolabre légèrement oblique. Angle frontal en lobe rectangulaire, un peu extraversé. Bord externe sinué en vague demi accolade, fortement rebordé jusqu'au sinus latéral.

Sinus latéral peu arrondi; arrière front transverse.

Disque lenticulaire applati, la partie avant finement chagriné, l'arrière ridée.

Antennes et palpes longs. Lobes externes des maxillaires très saillants. Palpaires des labiaux bilobés.

Tubercule sus-oculaire, boursoufflé, pointe arrière apparente, mais très émoussée.

Mandibules arquées, fortes.

Tegmina larges, très recouvrants. Lobes grands arrondis sauf au protelson rectangulaires. Telson large non échancré. Lobes du telson pointus; à pointe un peu en dehors. Bord inférieur et arrière des lobes défendu par des piquants implantés régulièrement sur le telson, et deux par deux sur les autres tergites.

Cerci longs, deux fois la longueur du protelson, effilés, divergents; deux épines supérieures dans le même plan transversal, l'épine interne forte, longue, effilée, l'externe presque effacée.

Sculpture forte, surtout en avant, tête et thorax, formée de plis et sillons profonds et ramifiés sans ordre; au telson sculpture plus lisse; par places très finement chagrinée, donnant l'impression d'un tissu de tafetas, quelques granulations éparses jusqu'au sommet des cercis.

MACROTHORAX MORBILLOSUS BALEARICUS LAP.

Larve au 3^o stade, entièrement noire.

Dimensions : 28-32 mm.—6-8 mm., soit environ une longueur de quatre fois la largeur.

Labre à cotés subparallèles, plutôt convergents en avant.

Mesolabre très étroit, à base égale au diamètre du 2^o article des antennes, renflé, 1/2 cylindrique, nullement canaliculé, ni biacuminé, sommet très aigu. Exolabres très vastes, séparés du mésolabre par un sinus étroit, profond, arrondi. A bord antérieur un peu festonné, oblique. Angle frontal en lobe triangulaire pointant en avant.

Bord extérieur du labre, sinué en vague 1/2 accolade, bord sous angle frontal épaissi.

Sinus latéral arrondi. Arrière front rectangulaire.

Disque lenticulaire avec en avant et symétriquement par rapport à l'axe longitudinal deux impressions ovalaires très finement chagrinées.

Sinus frontal très arrondi séparant deux impressions circulaires symétriques très finement chagrinées. Le restant du labre et de la tête à sculpture grossière, fortement ridée.

Antennes assez courtes et grêles.

Palpes longs et grêles. Palpaires labiaux bilobés à lobes sur des plans obliques mais symétriques.

Tubercule sus-oculaire saillant, petit, cônique.

Tegmina larges très recouvrants. Lobes vastes, arrondis. Lobes du protelson moyennement rectangulaires à angle extérieur arrondi. Telson large non échancré; lobe du telson triangulaire à pointe dirigée en dedans. Bords inférieurs et arrière des lobes défendus par des piquants implantés isolément et régulièrement.

Cerci longs, divergents, base large, régulièrement effilés, pointus, au sommet. Deux épines dans un plan transversal différent: la supérieure forte effilée, l'externe latérale, plus faible, 1/3 de la précédente.

Sculpture forte partout en avant: tête et thorax, formée de plis et de sillons profonds, brouillés sans ordre. Vers l'arrière sculpture de plus en plus fine, avec place finement chagrinées, granulation marquée, mais éparse à partir du 5^{ème} tergite, plus serrée sur le telson et les cerci.

TABLEAU SYNOPTIQUE

A. Cerci une fois la longueur du protelson, médiocrement divergents, robustes.

Rostre lancéolé.

Palpes très bilobés.

Épine supère cônique, externe nulle.

Labre à cotés parallèles, lobes rectangulaires.

Mesolabre à base égale à deux fois l'épaisseur du 1^{er} article de l'antenne.

PROCUSTES GENUS Bon.
subg. *Procustes coriaceus* Lin.

B. Cerci deux fois au plus la longueur du protelson, divergents, assez robustes. Deux épines.

Rostre aciculaire renflé.

Palpes faiblement bilobés.
Lobes des tergites arrondis sauf au protelson.

GENUS MACROTHORAX Desm.

a) Epine supérieure des cerci conique, forte, externe effacée.
Labre subparallèle, lobe rectangulaire, légèrement extroversé.
Mésolabre à base égale au diamètre du 1er article des antennes.
Lobe du telson en dehors.

...subg. *Dichocarabus* Reitt.
 rugosus Fabr.

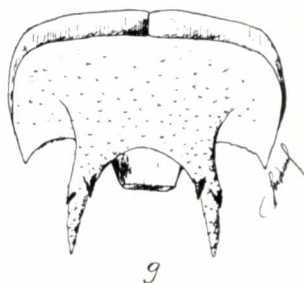
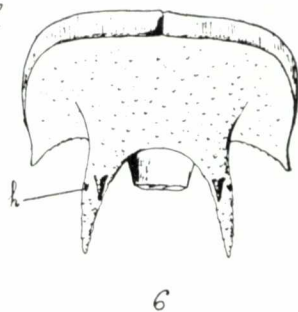
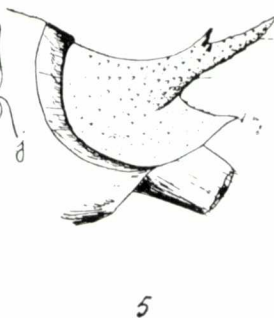
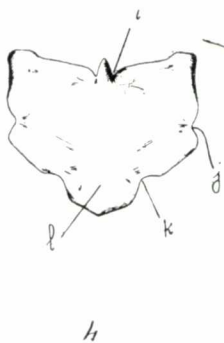
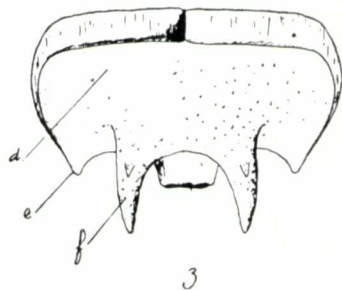
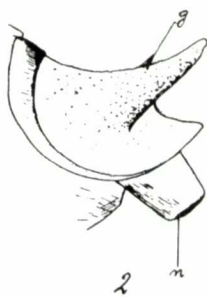
b) Epine supérieure forte, externe valant 1/3 de la supérieure.
Labre subparallèle, lobe presque triangulaire, non extroversé.
Mésolabre très étroit, à base égale; ou plus, au diamètre du deuxième article des antennes.
Lobe du telson en dedans.

...subg. *Macrothoras* Desm.
 morbillosus balearicus Lap.

EXPLICATION DES FIGURES

- Fig. 1. Labre, procutes coriaceus.
2. Telson et cerci vus de côté, procutes coriaceus.
3. Telson et cerci vus de dessus, procutes coriaceus.
4. Labre, *dichocar. rugosus*
5. Telson et cerci vus de côté, *dichocar. rugosus*.
6. Telson et cerci vus de dessus, *dichocar. rugosus*.
7. Labre, *macro. morbillosus balearicus*.
8. Telson et cerci vus de côté, *macro. morbillosus balearicus*.
9. Telson et cerci vus de dessus, *macro. morbillosus balearicus*.

a) mésolabre; b) exolabre; c) lobe de l'exolabre ou angle frontal; d) telson; e) lobe du telson; f) cerci; g) épine supérieure; h) épine externe ou latérale; i) sinus labial; j) sinus latéral; k) sinus frontal; l) arrière front; m) disque; n) pseudopode.



Les Tenuirostres, par P. Raynaud